

Дом на хармонията



ПОСТРОИХА ГО
В ТОКИЙСКО
ПРЕДГРАДИЕ
СЕМЕЙСТВО
АРХИТЕКТИ –
БЪЛГАРКА И
ЯПОНЕЦ

текст и снимки **арх. Надя Иванова, арх. Йоши Ямазаки**

Имало едно време в Япония в едно токийско предградие голям дом с прекрасна градина и езеро. Но светът се променил. Стопанинът продал своя дом. Новите собственици изсекли дърветата, пресушили езерцето и построили своите къщички. Останало едно парче земя, там, където била някога портата за великолепната градина. А до портата стояло дърво, посрещало и изпращало гостите... И така до наши дни, когато младо семейство реши да си построи дом на това място и ни предложи да направим проекта. Приехме предизвикателството да създадем пространство, в което да вградим духа на спокойствието и хармонията на предишната градина. Парцелът беше ъглов, с разхвърляни елементи от парковата архитектура, камъни и храсти. Успяхме да запазим дървото и подхода към къщата. Оставихме тясна ивица за малка градина, оформяйки в нея каменна алея пред дома. Решихме в един прост обем с формата на паралелепипед да разположим трите етажа на къщата и да оставим максимално отворено пространство. Там, където се налагаше, затворихме някои функции в „кутии“ и ➔



1. Къщата с малката градина е разположена на тиха токийска улица.

2. Салонът се отделя от зимната градина с плъзгащи врати.

3. Огледалото е събирателна точка на входното пространство и подхода към втория етаж. Аксесоарите в антрето са дизайн на Йоши Ямазаки.

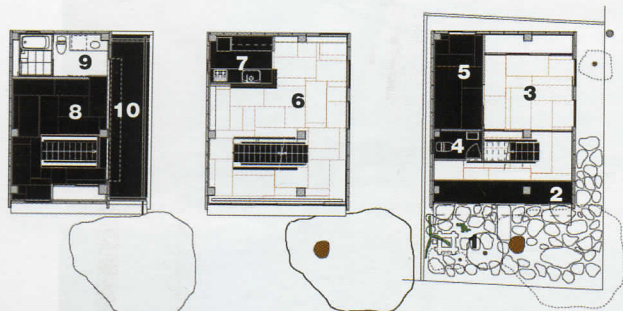
4. Зимната градина отстъпва място на стоманената стълба. Картината е на Надя Иванова.





→ фирмата YamaHa, производител на пиана.
 На третия етаж има спалня в черно, с вградени гардероби с плъзгащи врати, тераса и баня, тоалетна и умивалник, разположени в бяла „кутия“. Умивалникът в Япония обикновено е извън банята и се ползва и като тоалетка.
 На всеки етаж основното пространство е отворено с цели остъклени повърхности, ориентирани го към градината или към токийския пейзаж.
 Интериорът (под, стени, таван) на къщата е изпълнен изцяло от шперплатови платна – материал, който обикновено се използва като подложка в строителството и остава невидим. Направихме проекта така, че се получи едно динамично пространство, в което се „чете“ сглобяването на обемите от множество самостоятелни елементи. След като боядисахме повърхностите, се открие текстурата на дървото и създаде усещането за мекота, за кадифе.
 Фасадата от окачени панели от газобетон продължава идеята от интериора и всеки елемент е в черно или бяло. Мебелите и осветлението са направени на същия принцип, използвани са същите материали както при строителството. Трудността беше да се намери място за вещи, купени от нашите клиенти, преди да бъде построен домът, така че да избегнем конфликта със създадената от нас атмосфера. Това затвърди концепцията





Трети етаж:

- 8. Спалня
- 9. Баня и тоалетна
- 10. Тераса

Втори етаж:

- 6. Дневна с трапезария
- 7. Кухня

Първи етаж:

- 1. Градина
- 2. Зимна градина
- 3. Салон
- 4. Тоалетна
- 5. Склад



ни при проектиране на интериори – че всяка мебел, всеки елемент е част от цялото, важен орган от един организъм. Клиентите ни и техните гости споделиха усещането си от обграждащата ги мекота, хармония и спокойствие в атмосферата на този дом. И това усещане е резултат не само от цветовете и материалите, които ползвахме, а, надяваме се, от успешното взаимодействие на енергията на това място с новопостроената къща. ■

1. Стоманената стълба е в сатенен черен цвят. Поста̀вката за ваза е изработена по проект на Йоши Ямазаки.
2. Дървото от градината пред дома е част от атмосферата на интериора.
3. Столовете в дневната са дело на японските дизайнери братята Томита, а лампионът е по проект на Йоши Ямазаки.
4. Текстурата на дървените плоскости създава усещане за мекота и топлина.
5. Черният под и стени контрастират с бялата спалня, изпълнена по проект на Йоши Ямазаки.
6. Банята е отворена към спалнята и има излизане към терасата.